



QUEL AVENIR POUR LES SCIERIES DE FEUILLUS ?

1^{ÈRE} PARTIE : LA SCIERIE DE FEUILLUS EN CHIFFRES

MAURICE CHALAYER

Observatoire des métiers de la scierie

L'Observatoire du métier de la scierie lève le voile sur la scierie de feuillus. Celle qui est calée entre les scieries de résineux et les scieries mixtes. Dans la 1ère partie, il fait l'état des lieux chiffré d'un secteur économique méconnu. Dans la 2ème partie et grâce aux témoignages croisés, un éclairage est donné sur les problématiques et le devenir d'un secteur hyper spécialisé qui après des années de crise, tente de refaire surface en voulant imposer des matières d'exception et l'expertise de ses praticiens.

La qualité du matériau et le savoir faire des techniciens permettront-ils de rebondir vers des records de production en inventant de nouveaux produits portés par de nouvelles pratiques commerciales ou au contraire le milieu continuera-t-il un déclin irréversible ? Personne ne le souhaite et surtout pas les détenteurs de la ressource qui verront dans cette étude une manière de mieux comprendre les enjeux liés à la première transformation des feuillus.

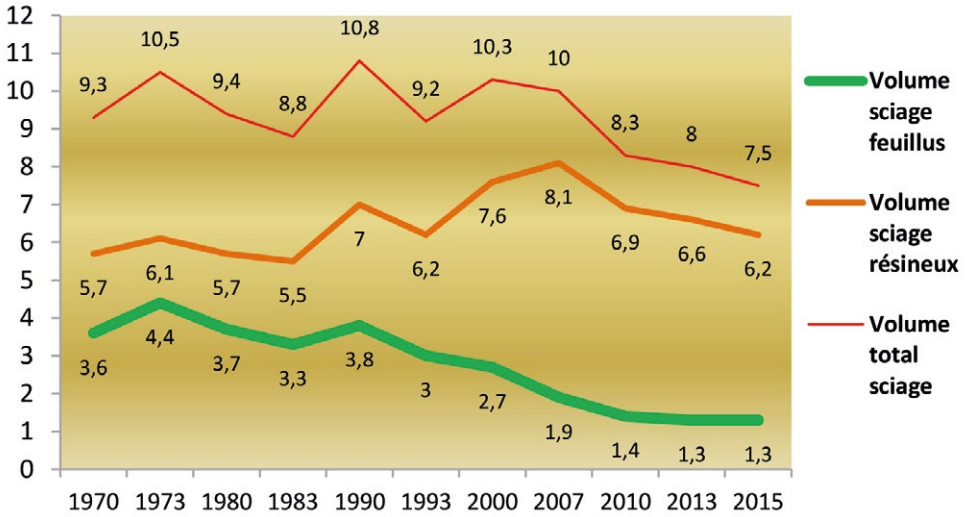
Volume de sciages feuillus en déclin !

Alors que le domaine du sciage résineux a progressé régulièrement en 30 ans, en passant de 5,7 Mm³ en 1970 à plus de 8 Mm³ en 2007, sans pour autant suivre l'envolée de l'Allemagne et de la Suède capables de faire le double, le secteur du sciage feuillu pur, lui, a régressé de décennie en décennie. Après le record à 4,4 Mm³ de 1973 c'est une glissade lente mais sûre. 3,3 Mm³ en 1983, 1,9 Mm³ en 2007 et 1,3 Mm³ en 2015. Seule consolation si l'on peut dire, un maintien à ce dernier niveau depuis cinq ans.

À la lecture de cet état des lieux on peut se demander si le volume de sciage se stabilisera, voire augmentera, ou alors poursuivra sa chute, débutée après les années 1990 ?

129 000 m³
de sciage en
plot ont été
produits
en 2015 pour
338 000 m³
en 1990.



Évolution du volume de sciage en France de 1970 à 2015 en millions de m³. Source Agreste EAB

Déclin du prélèvement du volume de grumes et des volumes de sciage

En observant de près le prélèvement global des grumes de feuillus en direction du sciage, on s'aperçoit que le volume a diminué de près de 50 %, en passant de plus de 10 Mm³ en

La découpe du chêne, une étape cruciale afin de valoriser au mieux les qualités.

1990 à 5 Mm³ en 2015. La part de prélèvement du chêne n'a diminué que de 27 % en passant de 3 Mm³ en 1990 à 2,2 Mm³ en 2015. Quant au volume de sciage, le chêne a perdu en 25 ans près de 46 % de son volume. Celui du hêtre 65 % et celui du peuplier 72 %.

Toutes essences confondues, le total des sciages feuillus est passé



(© INIC)



Évolution entre 1990 et 2015 du prélèvement grumes et de la production de sciages feuillus
en milliers de m³ et plus bois sous rails et merrains : Source Agreste EAB

VOLUME PRODUITS		1990	2005	2015	Évolution en 25 ans	%
TOTAL GRUMES		10 157	5 854	5 127	- 5 030	- 49,5
dont chêne		3 120	2 753	2 227	- 893	- 27
SCIAGES feuillus tempérés	PRODUITS					
	Chêne plots	338	258	129	- 209	- 62
	Chêne avivés	221	438	240	- 198 (entre 2005 et 2015)	- 45
	Chêne autres	492	160	202	- 290	- 59
	TOTAL CHÊNE	1 051	843	571	- 480	- 46
	Hêtre plots	446	146	107	- 337	- 76
	Hêtre avivés	115	149	109	- 6	- 5
	Hêtre autres	405	109	119	- 286	- 71
	TOTAL HÊTRE	966	403	335	- 631	- 65
	Châtaignier	138	85	25	- 113	- 82
Feuillus précieux (noyer, érable, merisier...)	96	61	21	- 75	- 78	
Peuplier 1 ^{er} choix	95	66	84	- 11	- 11	
Peuplier emballage	829	305	175	- 654	- 79	
TOTAL PEUPLIER	923	372	259	- 664	- 72	
Autres feuillus	129	54	49	-80	-62	
TOTAL FEUILLUS	3 303	1 818	1 260	- 2 043	- 62	
+ Bois sous rails (traverses, bois d'appareils)	221	146	144	-77	- 34	
+ Merrain	33	60	75	+ 42	+ 56	
Sciages feuillus séchés	Non connu	238	170	-68	- 28	

de 3,3 Mm³ à 1,2 Mm³, soit une perte de 62 %. Plus surprenant, le volume de sciage séché est passé de 238 000 m³ en 2005 à 170 000 m³ en 2015, soit une perte de 28 %.

Le seul secteur qui a un volume positif est celui du merrain qui est passé de 33 000 m³ en 1990 à 75 000 m³ en 2015, soit une augmentation de 56 %.

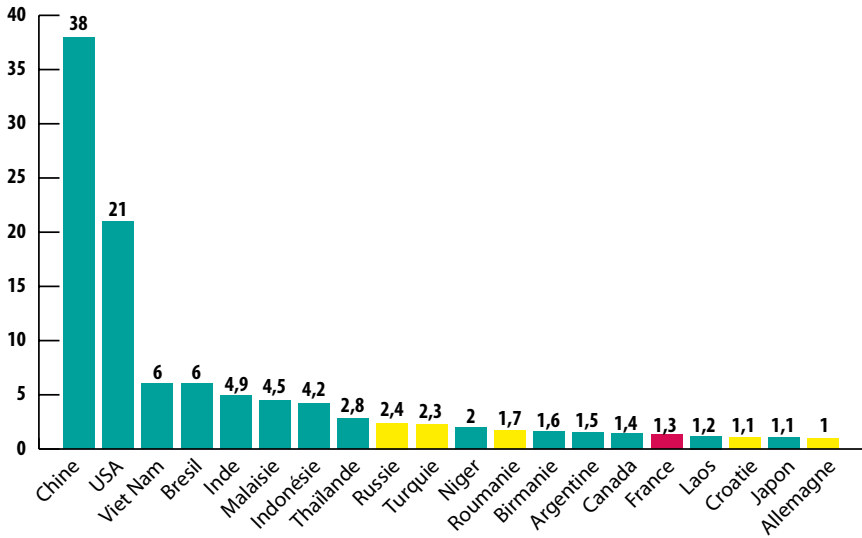
La scierie française de feuillus dans le concert mondial :

Dans l'Europe des 27 membres, en 2014, la France est en deuxième position pour la production de sciages feuillus, 1,3 Mm³, derrière la Roumanie, 1,7 Mm³.

La production française a perdu son hégémonie européenne après 2007. L'Europe se distingue aussi avec la Russie qui est à 2,4 Mm³ et la Turquie 2,3 Mm³.

Le champion toutes catégories de la production de sciages feuillus est la Chine avec 38 Mm³. Ce pays est le plus grand producteur de sciages feuillus au monde. La production combinée des deuxième, troisième, quatrième et cinquième plus gros producteurs est équivalente à la production de la Chine. En dehors des États-Unis, les plus grands producteurs de bois feuillus sont tous en dehors de la région de la CEE : Vietnam, Brésil, Inde,

Principaux producteurs mondiaux de sciages Mm³ en 2014. Source FAO 2015 and EOS re-élaboration



Malaisie, Indonésie, Thaïlande.

On constate que dans le concert mondial du sciage feuillu, la France ne pèse guère face au géant chinois. On comprend mieux aussi son « appétit » glouton pour la matière première d'où qu'elle vienne !

Moins de scieries de feuillus mais davantage de productivité

À partir d'une simulation, car tous les chiffres ne sont pas connus à ce jour pour l'année 2015, on note que :

-le nombre de scieries de feuillus (purs) est passé de 371 en 2010 à 302 en 2015, en même temps que le volume de sciage passait de 1 151 milliers de m³ à 1 260 milliers de m³.

Globalement on remarque que la moyenne de production par scierie de 3 102 m³ en 2010 est passée selon une simulation positive à 4172 m³. On constate une

croissance de la productivité de 25 %.

On notera également que près de 70 scieries de feuillus ont disparu en 4 ans. Dans le même temps ce sont environ 120 scieries qui ont disparu dans le secteur du résineux et des scieries mixtes, soit un total de 190 unités sur cinq années cumulées.

Ce qui fait près de 40 unités disparues par année : causes le plus souvent évoquées : départ à la retraite du dirigeant, absence de repreneur, dépôt de bilan, problème de bruit de l'installation et/ou de mise aux normes du matériel...

Il est à noter que, malgré la crise la scierie française a perdu moins d'entreprises ces quatre dernières années qu'elle n'en avait perdu dans les décennies précédentes où les arrêts d'entreprises étaient du double chaque année, soit 80-90 cessations d'activité par an.

Valorisation des feuillus dans la construction, un projet européen

Le 1^{er} février 2017, FCBA et ses partenaires européens ont présenté à Bordeaux le projet européen du Wood Wisdom- Net EU-HARDWOODS (mars 2014- décembre 2016) dont l'objectif était de collecter et compléter au niveau européen les connaissances existantes sur les essences feuillues, d'en assurer la reconnaissance au regard des exigences du domaine de la construction, puis de les intégrer à des modèles de production performants et présentant un potentiel économique viable et adapté au marché. Il était conduit par un partenariat réunissant les pays les plus impliqués dans la valorisation des essences feuillues en Europe : l'Autriche (coordinateur), l'Allemagne et la France et la Slovénie. Les partenaires français étaient l'Institut Technologique FCBA et le fabricant de structures en bois lamellé collé SIMONIN, avec le support de l'ADEME, du Ministère de l'Agriculture, du CODIFAB et de France Bois Forêt.

L'étude a fait le tour des produits reconstitués à haute valeur ajoutée existants, tels que le nouveau type de CLT hybride résineux (épicéa) / feuillu (hêtre) réalisé par Simon Aicher (MPA Stuttgart – DE), le CLT hybride épicéa / hêtre développé, fabriqué, et caractérisé en partenariat avec l'entreprise Holtz Schiller (DE), et potentiels, tels que la création de BLC homogène et panaché (mix de qualités) en chêne issu de la ressource française.

L'étude conclut par la nécessité de poursuivre les efforts sur le développement du classement visuel et machine selon la résistance, le développement de modèles numériques de prédiction des propriétés mécaniques des BLC de feuillus homogènes et panachés (mix de qualités), et CLT homogènes et hybrides (mix d'essences) et de préparer le cadre normatif qui permettra d'accueillir ces nouveaux produits sur le marché. Il s'agira ensuite de conduire des études de coûts et de marchés afin que les feuillus trouvent leur place au côté des résineux dans le domaine de la construction, et de travailler sur la mise en place progressive de chaînes d'approvisionnement à destination de la production de BLC et CLT entre la 1^{ère} et la 2^{ème} transformation, voire depuis la forêt, avec un accompagnement des entreprises dans la conduite du changement.



LES SCIERIES DU MAIN
Route du Mans
53960 Bonchamp-Les-Laval
Tél. : 02 43 53 69 53
Fax : 02 43 53 60 09
E-mail : sdm@scieriesdumaine.com

Bois de France et d'importation
en grumes et sciages
plot et avivés - de coupe fraîche et séché

CHÊNE - HÊTRE
PIN SYLVESTRE - SAPIN ÉPICÉA
FRÊNE - MERISIER



Répartition des entreprises de sciage feuillu (purs) et de leur volume d'activité entre 2010 et 2015

Source : Agreste EAB et Observatoire métier scierie (les chiffres en rouge sont une simulation car non connus à ce jour)

Type et classe de sciage en m ³	Entreprise 2010		Sciage 2010 en milliers de m ³		Entreprise 2015		Sciage 2015 en milliers de m ³		Variation	
	Nombre	%	Volume	%	Nombre	%	Volume	%	Nombre	%
Scierie artisanale (moins de 2000 m ³ , soit 4000 m ³ de grumes)	189	51	174	15	151	50	176	14	-38 +2	-20 +1
	Volume moyen par scierie 920 m ³				Volume moyen par scierie : 1165 m ³				+245 m ³	+21
Scierie semi-industrielle (2000 m ³ à 5999 m ³ , soit 4000 m ³ à 12000 m ³ de grumes)	133	36	459	40	103	34	479	38	-30 +20	-22 +4
	Volume moyen par scierie 3451 m ³				Volume moyen par scierie : 4650 m ³				+1199 m ³	+25
Scierie Industrielle (6000 m ³ à 20 000 m ³ et +, w soit 12 000 à 40 000 m ³ et +)	49	13	518	45	48	16	605	48	-1 -87	-2 +14
	Volume moyen par scierie : 10 571 m ³				Volume moyen par scierie : 12 604 m ³				+2033	+16
TOTAL	371/1744 (21%)	100	1 151/8 316 (14%)	100	302/1500 (20%)	100	1 260/7514 (17%)	100	-69 scieries	+109 000 m ³
	Moyenne par scierie en 2010 : 3 102 m ³				Moyenne par scierie en 2015 : 4172 m ³				+1070 m ³	+25 %
	Comparaison avec le résineux en 2010 6 611 Mm ³ : 637 unités = 10 378 m ³				Comparaison avec le résineux en 2015 6 223 Mm ³ : 560 unités = 11 125 m ³					

MARCHES DES SCIAGES FEUILLUS

Évolution de la consommation et des exportations de sciages bruts de chêne de 2010 à 2015 en m³

Source : France Bois Forêt - Fédération Nationale du Bois - Le Commerce du Bois

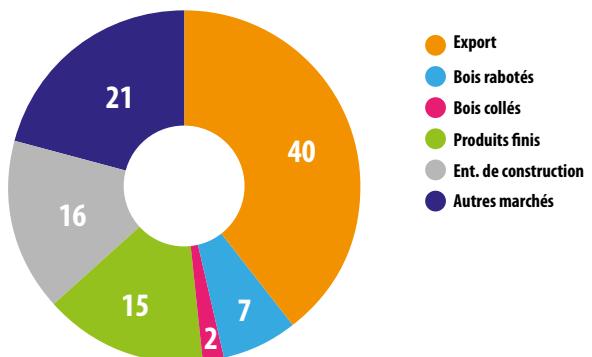
	Consommation						Exportation
	Industrie du bois			Entreprises de Construction (charpente, menuiserie, TP...)	Autres marchés : agriculture (traverses paysagères) administrations (traverses SNCF) et particuliers	Total consommation	
	Produits techniques		Produits finis (Menuiserie, parquet, meubles...)				
	Bois rabotés (produits rainurés, bardages...)	Bois collés (carrelet, panneaux, BMA...)					
2010	51 000	11 000	165 000	151 000	144 000	521 000	240 000
2015	56 000	12 000	124 000	128 000	169 000	490 000	330 000
Evolution en m ³ entre 2010 et 2015	+5 000	+1 000	-41 000	-23 000	+288 000	+31 000	+90 000
% en 2015	7%	2%	15%	16%	21%	60%	40%

Chêne et Hêtre, les deux essences feuillues phares de France sont prises en exemples afin d'observer de plus près la ventilation des produits issus du sciage.

On peut noter que :

- la part de l'export est forte pour les deux essences : 40 % pour le chêne et 49 % pour le hêtre.
- Les cinq principaux pays où sont dirigés les sciages français

Consommation et exportations des sciages de chêne en % en 2015



Évolution de la consommation et des exportations de sciages bruts de Hêtre de 2010 à 2015 en m³

Source : France Bois Forêt-Fédération Nationale du Bois-Le Commerce du Bois

	Consommation						Exportation
	Industrie du bois			Entreprises de Construction	Autres marchés : agriculture administrations et particuliers	Total consommation	
	Produits techniques		Produits finis				
	Bois rabotés	Bois collés					
2010	11 000	18 000	125 000	23 000	7 000	185 000	157 000
2015	12 000	22 000	119 000	21 000	6 000	179 000	170 000
Evolution en m³ entre 2010 et 2015	+1 000	+4 000	-6 000	-2 000	+1 000	+6 000	+13 000
% en 2015	3%	6%	34%	6%	2%	51%	49%

ont été en 2010, la Belgique, 31 406 m³, le Royaume Uni, 23 321 m³, l'Allemagne, 15 820 m³, l'Espagne, 10 148 m³, les Pays Bas, 9 435 m³ ;

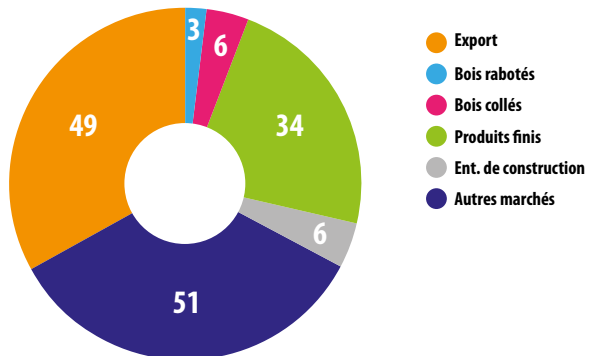
- les sciages sont davantage des produits finis dans le hêtre, 34 %, utilisés dans l'industrie du bois et seulement 15 % dans le chêne ;
- le secteur de la construction (menuiserie int. et ext.) utilise plus de chêne, 16%, que du hêtre qui valorise seulement 6 % ;
- très peu d'utilisation de produits en hêtre, 2 %, dans l'agriculture, les administrations et par les particuliers à contrario du chêne utilisé pour 21 %.

Selon l'Observatoire de France Forêt Bois, « les sciages feuillus tempérés ont relativement moins souffert que les autres familles d'essences puisque la baisse de la consommation s'est limitée à -1 % entre 2010 et 2015. La consommation a même connu une évolution positive sur le marché des produits techniques et sur celui des autres branches, ce dernier étant principalement soutenu sur la période par la

reprise de la demande de bois sous rail et le développement des traverses paysagères. À un niveau déjà élevé en 2010, 28 %, les exportations ont connu une progression de 4,5 % en moyenne, la part de sciages feuillus exportés atteignant 35 % de la production en 2015. Les importations ont progressé de 2,4 % en moyenne. Leur part dans la consommation passe de 11 % en 2010 à 13 % en 2015 »

À noter que le peuplier, troisième essence la plus transformée, près de 250 000 m³ de sciages à 80 % de ses produits dirigés vers l'emballage. Des sciages pratiquement pas exportés (3 % en 2010 et 0 % en 2015).

Consommation et exportations des sciages de hêtre en % en 2015



État des lieux de la scierie feuillue par la Banque de France

Une étude réalisée par la Banque de France pour le compte de la Fédération nationale du bois (FNB) a révélé que les scieries de feuillus ont gagné 10 % de productivité en trois ans. Principaux enseignements tirés.

Les scieries de feuillus, ont, dans une conjoncture paradoxale (des débouchés en forte hausse mais un approvisionnement défaillant), obtenu ces 3 dernières années des gains de productivité remarquables : + 10 % en 3 ans.

Cette performance mérite d'être soulignée car elle vient contredire un vieux cliché véhiculé par l'amont forestier depuis de nombreuses années selon lequel la scierie de feuillus serait une « *belle endormie* ». La Banque de France dispose de la neutralité nécessaire pour mettre en lumière ces évolutions récentes positives et appelle chacun, scieurs comme propriétaires, à actualiser sa connaissance de la filière.

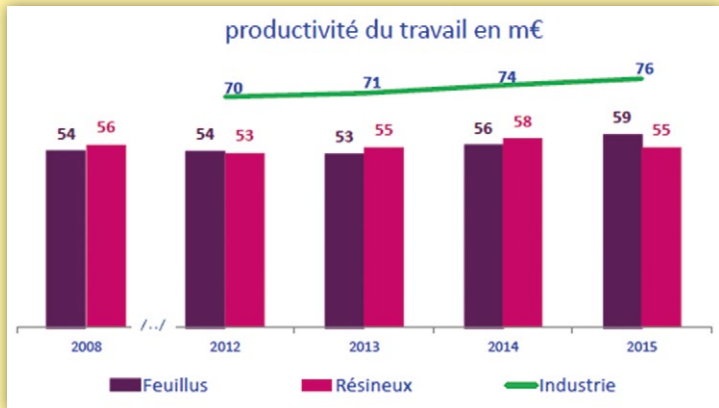
Cette performance a néanmoins un coût social : la perte moyenne de 40 à 45 scieries par an et la perte de plus de 20 % des effectifs salariés depuis 2008. Seules les scieries les plus solides financièrement résistent.

Sur un plan territorial cette dure sélection pose aussi des questions sur la raréfaction des outils de transformation dans certaines régions où transformateurs et propriétaires n'ont pas su ou réussi à « *faire filière ensemble* » ces dernières années. Les zones géographiques concernées sont aussi souvent celles qui sont les plus exposées à l'export de grumes. Une donnée qui pose une question fondamentale : doit-on privilégier le court ou le moyen terme lorsque l'on est forestier ? Il est souvent aussi reproché aux scieurs de trop se soucier de leur approvisionnement : mais comment faire pour déléguer quand le coût de la matière représente 66 % des coûts de production et les stocks de matière 100 jours de chiffre d'affaires ?

L'étude est riche d'enseignements et vecteur de réflexion pour l'avenir.

(Etude complète visible <http://www.fnbois.com/fr/actualites/assemblee-generale-2016-fnb>)

Pas
d'amélioration
de la
productivité
dans le résineux
malgré un haut
niveau
d'investissement.
Nette
amélioration
en feuillus.



Présent sur
les régions :

- Centre - Val de Loire
- Bourgogne
- Pays-de-Loire
- Ile-de-France

33 sites
dont 5 en production
et 28 en distribution au sein
de la filière bois en France

1 Scierie Résineux (Pin Sylvestre) > Vitry-aux-loges (45)

1 Scierie parqueterie Chêne > Ouzouer-sur-Loire (45)

BARILLET
ACHAT SUR PIED POUR SES UNITÉS DE PRODUCTION
SERVICE D'EXPLOITATION ET COMMERCIALISATION DE TOUS BOIS

GRUPE BARILLET
12, rue du petit Hameau
45110 Châteauneuf-sur-Loire
Tél. / +33 (0)2 38 58 43 37
Fax / +33 (0)2 38 58 65 10
foret@barillet.fr
www.barillet.fr